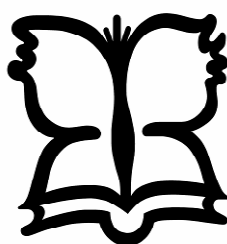


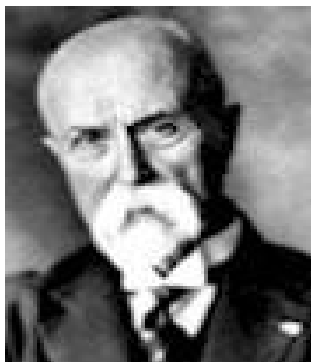
**Masarykova základní škola a mateřská škola Melč, okres Opava,
příspěvková organizace**



Školní vzdělávací program Škola všem



*PROJEKT
ZDRAVÁ ŠKOLA*



„Učme žáky tak, aby uměli pozorovat přírodu, život a dovedli tvořivě a správně řešit úkoly a úkolky, kdy a kdekoliv se k nim dostanou.“

T. G. Masaryk

„Nikdo se moudrým nerodí, ale stává se jím.“

Seneca

Obsah

Identifikační údaje.....	5
1.1. Název vzdělávacího programu	5
1.2. Předkladatel	5
1.3. Zřizovatel školy	5
1.4. Platnost	5
2. Charakteristika školy a školního vzdělávacího programu	7
2.1. Charakteristika školy	7
2.2. Pedagogičtí pracovníci	8
2.3. Žáci, rodiče	8
2.4. Dlouhodobé projekty, mezinárodní spolupráce	9
2.5. Charakteristika školního vzdělávacího programu	9
2.6. Koncepce školy.....	11
2.7. Výchovné a vzdělávací strategie školy.....	13
2.7.1. Kompetence k učení.....	13
2.7.2. Kompetence k řešení problémů	14
2.7.3. Kompetence komunikativní	15
2.7.4. Kompetence sociální a personální	16
2.7.5. Kompetence občanské	17
2.7.6. Kompetence pracovní	18
2.7.7. Zabezpečení výuky žáků se speciálními vzdělávacími potřebami	19
2.7.7.1. Vzdělávání žáků se zdravotním postižením a zdravotním znevýhodněním	19
2.7.7.2. Vzdělávání žáků se sociálním znevýhodněním.....	20
2.7.8. Zabezpečení výuky žáků mimořádně nadaných	21
2.8. Průřezová témata	22
3. Učební plán	25
3.1. Učební plán 1. stupeň	25
3.2. Učební plán 2. stupeň	26
4. Učební osnovy	28
4.1. JAZYK A JAZYKOVÁ KOMUNIKACE.....	28
4.1.1. Český jazyk (Čj)	28
4.1.2. Anglický jazyk (Aj)	42
4.2. MATEMATIKA A JEJÍ APLIKACE	49
4.2.1. Matematika (M)	49
4.3. INFORMAČNÍ A KOMUNIKAČNÍ TECHNOLOGIE.....	59
4.3.1. Informatika (Inf)	59
4.4. ČLOVĚK A JEHO SVĚT	63
4.4.1. Prvouka (Prv)	63
4.4.2. Přírodověda (Př).....	66
4.4.3. Vlastivěda (Vl).....	69
4.5. ČLOVĚK A SPOLEČNOST.....	71
4.5.1. Dějepis (D).....	71
4.5.2. Občanská výchova (Ov).....	76
4.6. ČLOVĚK A PŘÍRODA.....	81
4.6.1. Fyzika (F).....	81
4.6.2. Chemie (Ch).....	83
4.6.3. Přírodopis (Přp).....	86
4.6.4. Zeměpis (Z).....	90
4.7. UMĚNÍ A KULTURA	94

4.7.1.	Hudební výchova (Hv).....	94
4.7.2.	Výtvarná výchova (Vv).....	102
4.8.	ČLOVĚK A ZDRAVÍ.....	109
4.8.1.	Výchova ke zdraví (Vzd).....	109
4.8.2.	Tělesná výchova (Tv)	113
4.8.3.	Zdravotní tělesná výchova (ZTv).....	121
4.9.	ČLOVĚK A SVĚT PRÁCE	123
4.9.1.	Pracovní činnosti (Pč), Pěstitelské práce (Pp), Volba povolání (Vop)	123
4.10.	VOLITELNÉ PŘEDMĚTY	127
4.10.1.	Základy administrativy (Za).....	127
4.10.2.	Dramatická výchova (Dv)	129
4.10.3.	Rýsování (Rýs).....	131
4.10.4.	Německý jazyk (Nj)	133
4.10.5.	Domácí nauky (Dn), Technické činnosti (Tč) a Praktické činnosti (Prč)	136
5.	Hodnocení žáků a autoevaluace školy	140
5.1.	Pravidla pro hodnocení žáků	140
5.2.	Autoevaluace, sebehodnocení	149

Identifikační údaje

1.1. Název vzdělávacího programu

Školní vzdělávací program pro základní vzdělávání (ŠVP ZV) Škola všem

1.2. Předkladatel

Adresa : Masarykova ZŠ a MŠ Melč, okres Opava, příspěvková organizace, čp.192,
PSČ 747 84

Ředitel školy: Mgr. Vladimír Kornas

Koordinátor tvorby ŠVP: Mgr. Monika Jarmová, Mgr. Zdeňka Sedláčková

Kontakty:

telefon: 556 309 021

Fax: 556 303 175

E-mail: zsmelc@zsmelc.cz

Webové stránky školy: www.zsmelc.cz

DIČ: 288 – 709 82 741

IČO: 709 82 741

RED-IZO: 600 143 236

IZO: 102 432 384

Kapacita: základní škola: 355 žáků, mateřská škola: 105 dětí, školní družina: 100žáků, školní jídelna: 355 strážníků,

Od 1. 1. 2003 je součástí školy Základní škola Štáblovice (odloučené pracoviště) a mateřské školy Melč,Štáblovice a Staré Těchanovice (odloučená pracoviště) pracující podle samostatných školních vzdělávacích programů.

1.3. Zřizovatel školy

Obec Melč, čp. 5, PSČ 747 84

telefon: 556309012

starosta obce: Vojtěch Seidler

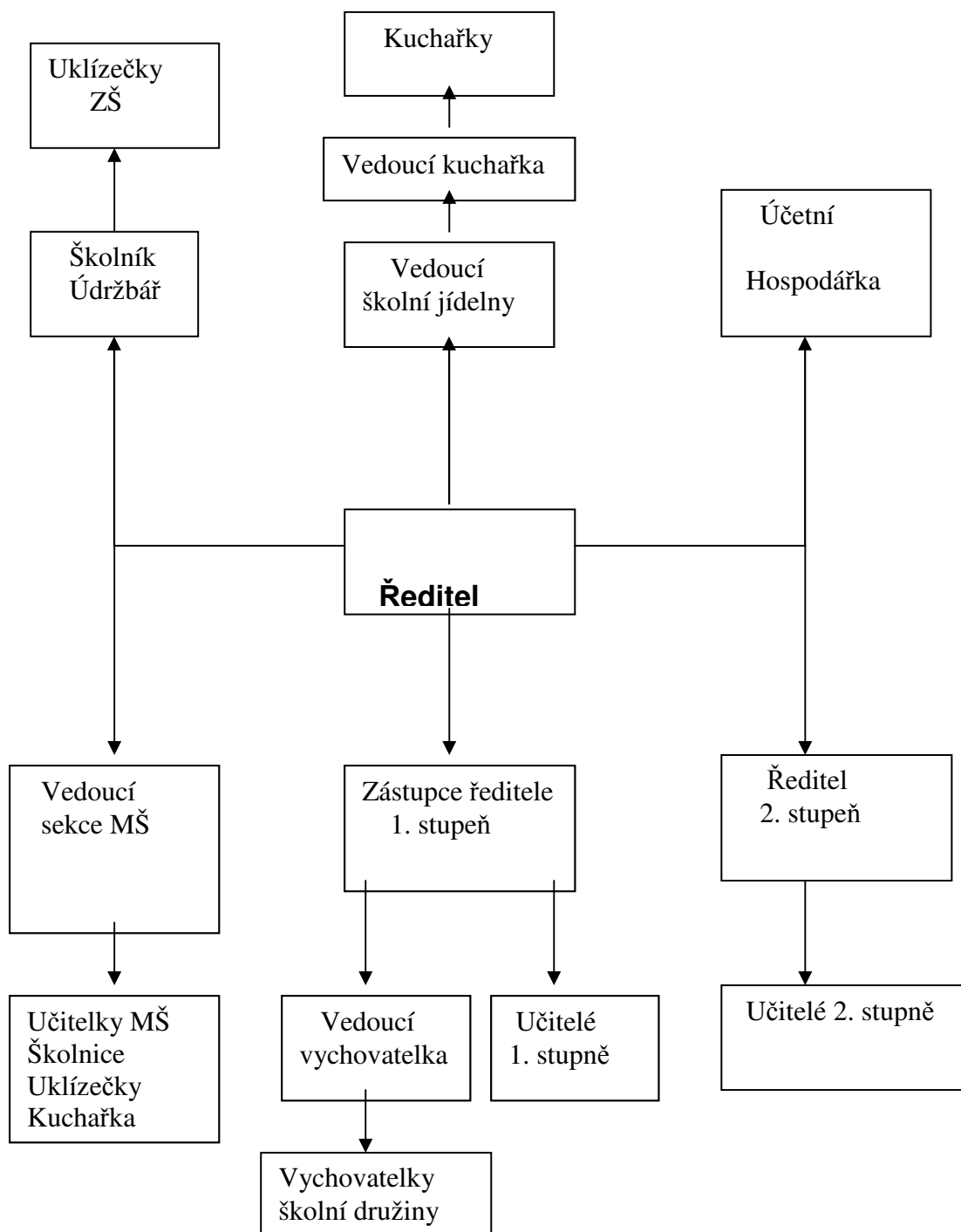
1.4. Platnost

Tento školní vzdělávací program je 2. aktualizovanou verzí ŠVP s platností od 1. 9. 2009 pro 1. a 6. ročník a následující ročníky.

Podpis ředitele školy

razítko školy

Organizační schéma školy



Samosprávné orgány : Základní odborová organizace, Žákovský parlament, Sportovní klub ZŠ Region Melč, Školská rada a Klub rodičů

2. Charakteristika školy a školního vzdělávacího programu

2.1. Charakteristika školy

Základní škola poskytuje základní vzdělání. Směřuje k naplnění kompetencí stanovených rámcovým vzdělávacím programem pro základní vzdělávání. Kompetence představují soubory znalostí, dovedností, návyků a postojů, které jsou využitelné v učení i v životě a umožňují žákům efektivně a odpovídajícím způsobem jednat v různých situacích.

konkrétních prostředcích a postupech, jak toho dosahovat, budou hovořit další oddíly tohoto dokumentu.

Škola je modelovou regionální zdravou školou .

Škola však nemůže být jen o vážné práci. Mimořádné dny školního roku jsou pravidelně v termínovém kalendáři a znamenají nejen oživení školního života, ale i mnohem více.

Mikuláš s čerty a anděly navštíví všechny třídy 1. stupně (zajišťují starší žáci). Následuje vánoční jarmark s prezentací žakovských výrobků s vánoční tematikou. V měsíci únoru je pořádána Valentýnská párty spojená se společenskou etiketou a se základy společenských tanců. Ke Dni učitelů 28. března připravují výuku místo učitelů žáci. Před Velikonocemi probíhá Masopustní barevný týden. V květnu bývá tradiční velká školní akce s bohatým kulturním programem pod názvem Melčské kulturní jaro. Svůj program má Den dětí s vyhodnocením nejlepších žáků a týmů , na konci června se absolventi loučí svojí poslední show s žáky a učiteli školy. I tímto způsobem se snažíme ovlivňovat příznivě klima školy.

Areál školy, materiální vybavení

Měšťanská škola v Melči byla založena už v roce 1924 a podmínky k učení tu měli žáci i učitelé pro dnešní dobu neuvěřitelné. Zpočátku se děti učily v hostinci, později byly další třídy umístěny v místě, které dříve sloužilo jako garáž, v zahradnickém skleníku či deputátním bytě velkostatku, přičemž tito nadšenci toužící po vzdělání museli procházet kolem stovky vepřů chtějíce se dostat do své učebny. Takovéto podmínky měli všichni, kteří si vyšlapali cestičku za vzděláním z okolních obcí.

Masarykova základní škola a mateřská škola Melč je v současnosti školou s velkou tradicí a kořeny hluboce zapuštěnými v regionu. Je plně organizovaná – úplnou základní školou s prvním i druhým stupněm, školní družinou a mateřskými školami.

Masarykova základní škola a mateřská škola je regionálním školským zařízením, které sdružuje děti předškolního věku v mateřských školách, žáky 1.- 9.ročníku v základní škole, mimoškolní činnost ve školní družině, Sportovní klub ZŠ Region Melč a ZUŠ Vítkov. Školní jídelna zajišťuje stravu pro děti z mateřských škol, základní školy, pro zaměstnance i pro širokou veřejnost. Škola spravuje 12 školských zařízení, která navštěvují děti ze 14 obcí regionu Melč.

V areálu školy je školní venkovní víceúčelové sportoviště, školní zahrada s naučnou stezkou a pozemek. Mezi hlavní budovou a tělocvičnou se nachází školní dvůr. Venkovní prostory jsou o velkých přestávkách, volných hodinách a v rámci školní družiny využívány k relaxaci dětí. U mateřské školy se nachází hřiště na kopanou, minikošíkovou, malé dopravní hřiště a průlezky.

Vyučování probíhá v kmenových třídách, které jsou většinou zároveň i odbornými učebnami, jako například učebna zeměpisu a dějepisu, přírodopisu, matematiky, jazyka českého vybavené dataprojektorem a počítačem, připojené k internetu. Speciálně odbornými učebnami pak jsou – tělocvična, posilovna, sauna včetně sprch, učebna fyziky a chemie, učebna informatiky, učebna pracovních činností(dílna), učebna hudební výchovy, učebna výtvarné výchovy a informační centrum.

Keramická dílna, která je součástí školní družiny, je vybavena keramickou pecí a hrnčířským kruhem.

Zázemí pro učitele tvoří kabinety s technickým vybavením a odbornými pomůckami. Technické a provozní vybavení pro vyučující je na standardní úrovni.

Ve škole je funkční počítačová síť.

Občerstvení, možnost svačin a hlavně pitný režim zajišťuje školní bufet.

Klima školy – jedná se o kapacitně menší školu (200 žáků), kde jsou příznivé liberální a partnerské vztahy. Škola je postavena na demokratických pravidlech s vnitřní hierarchií a určenými kompetencemi. Program školy je organizován na principech regionálního vzdělávání a otevřenosti pro další aktivity dětí a mládeže v regionu (využití tělocvičny, sauny, internetu, odborných učeben apod.).

Záměr pozitivní změny v atmosféře školy vyžaduje od vyučujících zamýšlet se nad svojí výchovnou prací a formulovat svou pedagogickou činnost z různých pohledů. O toto se naši pedagogové pokoušejí již delší dobu. Jsou si vědomi skutečnosti, že máme-li děti naučit dobrým způsobům jednání, musíme je průběžně vést k poznání základních etických principů.

Nedílnou součástí práce školy je školní knihovna koncipovaná jako informační centrum školy. Jsou zde soustředěny všechny knihy a časopisy, audio a video, s přístupem na internet. V knihovně je asi 1 500 knih, je místem besed, soutěží, výstav, žákovské odborné činnosti.

2.2. Pedagogičtí pracovníci

Personální zajištění je na dobré úrovni. Téměř všichni vyučující mají pedagogickou i odbornou kvalifikaci. Další vzdělávání pedagogických pracovníků je směřováno tak, aby bylo zajištěno systematické vyučování na nejvyšší odborné úrovni.

Počet pedagogických zaměstnanců je 17 (učitelé 15 a vychovatelé 2), většina dojíždí, počet se ale může měnit v závislosti na počtu žáků.

Odborný pedagogicko-psychologický servis zajišťují psycholog z pedagogicko-psychologické poradny a výchovná poradkyně. Všichni vyučující prvního stupně a většina z druhého stupně prochází školeními zaměřenými na práci s dětmi s poruchami učení a chování. Škola úzce spolupracuje s PPP Opava.

V této oblasti se snažíme zlepšit podmínky pro žáky se specifickými vývojovými poruchami učení. K výraznému zlepšení došlo u těchto žáků v minulých letech díky hodinám navíc s pedagogem zaměřeným na nápravu jejich problémů za pomoci počítačových výukových programů a individuálních metod a forem práce.

Nadále integrujeme děti s poruchami učení a chování tak, aby mohly dosáhnout optimálních výsledků. Rovněž mimořádně nadaným dětem umožňujeme vzdělávání přiměřené jejich schopnostem. K těmto účelům využíváme rekonstruovaného informačního centra školy s širokou nabídkou výukových programů a možností přístupu na internet.

2.3. Žáci, rodiče

Na počátku 90. let měla škola asi 400 žáků, v každém ročníku byly dvě paralelní třídy. Demografický vývoj vedl k poklesu počtu, v současné době se počet pohybuje kolem 200 žáků. Téměř čtyři pětiny žáků školy patří bydlištěm do spádových oblastí jiných obcí vzdálených 5-15km. Asi jedna pětina žáků je ze dvou dětských domovů. Nezastupitelnou roli hraje školní družina, o níž je mezi rodiči velký zájem, a je schopna zajistit péči o všechny zájemce z 1. - 5. ročníku.

Rozbory výsledků přijímacích řízení za několik posledních roků ukazují, že 35 - 60 % absolventů odchází na střední školy s maturitním výstupem. I tento fakt je nutno brát v úvahu při práci na koncepci školy a konkrétně pak na podobě učebního plánu. Ten odráží i fakt, že

rodiče projevují velký zájem o to, co škola nabízí v oblasti práce na počítači a ve výuce cizích jazyků. Rovněž je třeba respektovat skutečnost, že relativně dost velká část žáků trpí vývojovými poruchami učení, nejčastěji je to dyslexie.

Komunikace s rodiči probíhá standardně formou třídních schůzek a informačních dnů.

Školská rada vznikla dne 13.10.2005. Na ustanovující schůzi si zvolili členové svého předsedu.

Klub rodičů sdružuje vždy jednoho zástupce třídy. Pracuje pod vedením zástupce ředitele školy a zaměřuje se především na organizaci akcí ve spolupráci se školou a získáváním finančních prostředků k zlepšení podmínek v provozu školy.

2.4. Dlouhodobé projekty, mezinárodní spolupráce

a) Dlouhodobé projekty

Téma projektů volí vyučující podle věkových skupin, podle náplně učiva, nebo reaguje na aktuální dění ve společnosti. Některé projekty jsou třídní, jiné ročníkové či školní. O zapojení třídy do školního projektu se rozhodují žáci se svým třídním učitelem.

- **Vánoční jarmark**
- **Lyžařské a sportovní kurzy**
- **Valentýnská párty**
- **Týden Země**
- **Melčské kulturní jaro**

b) Mezinárodní spolupráce

Škola průběžně navazuje mezinárodní spolupráci se školami v příhraničí (Polsko, Slovensko, Německo, Rakousko). Smyslem je, aby při práci v těchto mezinárodních aktivitách žáci aktivně zhodnotovali a používali své jazykové vědomosti, a aby získali tolik potřebné evropské sebevědomí.

Eurosilesia – příhraniční spolupráce v oblasti sportu, kultury a školství.¹

Družební návštěvy se školami v polském městečku Pszow – na pozvání se uskutečňují mezinárodní návštěvy jednak učitelů, ale také i žáků obou škol. Škola využívá kontaktů, které má v rámci mnohaleté družby zřizovatel školy obec Melč s polským městem Pszow.²

2.5. Charakteristika školního vzdělávacího programu

Školní vzdělávací program je koncipován tak, aby na úrovni školy (dále ročníků, předmětů) vytvářel co nejlepší předpoklady pro postupné osvojování klíčových kompetencí, které stanovuje rámcový vzdělávací program pro základní vzdělávání a které tvoří jeho základní strategii. V etapě základního vzdělávání jsou za klíčové považovány tyto kompetence:

1. Kompetence k učení (mj. efektivní vlastní učení se, práce s informacemi, samostatné pozorování, experimentování atd.)
2. Kompetence k řešení problémů (rozpozná problém, plánuje způsob řešení, kriticky myslí, využívá vědomosti pro různé varianty řešení atd.)
3. Kompetence komunikativní (formuluje a vyjadřuje své myšlenky, naslouchá druhým, využívá informační a komunikační prostředky atd.)

¹ Tato spolupráce může být z finančních důvodů časově omezena.

² Tato spolupráce může být z finančních důvodů časově omezena.

4. Kompetence sociální a interpersonální (spolupracuje v týmu, je ohleduplný k jiným, přispívá k diskusi v menším i větším kolektivu atd.)
 5. Kompetence občanské (respektuje přesvědčení druhých, chápe základní demokratické principy společnosti, rozhoduje se zodpovědně, jedná ekologicky atd.)
 6. Kompetence pracovní (používá bezpečně a účinně materiály, nástroje a vybavení, přistupuje zodpovědně k výsledkům pracovní činnosti atd.)
- Pozn. : Úplné vymezení klíčových kompetencí uvádí rámcový vzdělávací program.

K osvojování výše uvedeného směřuje každodenní činnost školy, tj. vyučování, ale i mnohé další činnosti a akce, které se školou souvisejí. Jestliže bychom měli vytyčit základní pilíře, na kterých je koncepce školy postavena, mohli bychom uvést tyto :

A. „Škola všem“ aneb vysvětlení názvu školního vzdělávacího programu

Škola by měla být zajímavá. Náš vzdělávací program nese název „Škola všem“. Je to možná přesnější vyjádření známé jako komunitní škola. Jasně si totiž uvědomujeme jednak to, že škola je regionálním centrem vzdělávání, ale i organizaci společenských, kulturních a sportovních akcí. V podstatě platí – čím starší žáci, tím se výuka a činnost školy stále více blíží naprosto vážné práci. Tím také narůstá podíl volní stránky, protože i při zajímavé práci nastávají okamžiky méně záživných, až otravných činností, leč pro dobrý výsledek nezbytných. Stejně tomu je i v procesu tradičního učení. Je poctivé si přiznat, že učitel musí pro úspěch svých žáků udělat mnoho, ale aspoň kousek (lépe kus) naproti musí přijít i žák.

B. Spolupráce a vzájemná pomoc

Dalším důležitým stavebním prvkem je spolupráce a vzájemná pomoc. Všichni ve škole, velcí i malí, se musí cítit jako spolupracovníci, kteří pomohou a kterým také bude pomoheno. Společným úsilím ke společným cílům – to vyjadřuje i obrázek pod názvem školního vzdělávacího programu. Nesmíme zapomenout, že co nejméně spolupracovníky by se měli stát rodiče.

Ke spolupráci patří i kontakty s jinými organizacemi, které se na půdě školy pomáhají starat o žáky školy, a to v době mimo vyučování. Zaměřujeme se hlavně a na oblast sportu a výuku na hudební nástroje. Sportovní areál školy vytváří výborné podmínky pro sportovní vyžití. Proto ZŠ spolupracuje s některými sportovními organizacemi, aby byla rozšířena nabídka pro využití volného času dětí v oblasti sportu. Princip spolupráce je založen na tom, že škola poskytuje sportovní areál, oddíly zajistí trenéry a rodičům odpadají starosti s převážením dětí, ty mohou sportovat přímo ve škole, to je většinou blízko bydliště. Výhodné je to hlavně u menších dětí. Velmi úspěšná je již několikaletá spolupráce se Sokolem Melč formou kroužků kopané pro nejmladší chlapce. Na škole pracuje SK ZŠ Region Melč –oddíl odbíjené, rekreační sport, lyžování, badminton a tenis.

C. Všestrannost i preference

Celková koncepce vychází z toho, že ústředním cílem školy je přispět k výchově odpovědného, sociálně tolerantního občana vybaveného základními vědomostmi a hlavně dovednostmi. Základní škola je o všestrannosti. Přesto z pohledu současného světa s výhledem do budoucnosti můžeme ústřední cíl rozdělit na několik dílčích, které by škola měla sledovat a preferovat především. Naše škola klade důraz na naplnění těchto čtyř základních gramotností. Je to gramotnost občanská (politická), jazyková, informační a metodologická. Občanská gramotnost by měla přispět k výchově budoucího dobrého občana (táty, mámy, souseda, spolupracovníka ...). Jazyková část se soustřeďuje na komunikaci, začíná mateřským jazykem a pokračuje cizími jazyky. Informační gramotnost neznamená jen práci s počítači, ale výcvik ve zvládnutí informační záplavy – informace umět získat, třídít a

použít. Sem například patří důraz na čtení s porozuměním. Cíl metodologický znamená vedení k tvořivému řešení problémů, hledání různých variant řešení. Už tento stručný nástin dává tušit, že málokterá gramotnost je úkolem jen určitého předmětu, i když podíl některých předmětů je vyšší. Tento vytyčený cíl musí prolínat prací všech předmětů a ročníků. Na druhou stranu to neznamená, že se nesmí objevit nic, co nezapadá do uvedených čtyř oblastí.

2.6. Koncepce školy

Schéma uvedené na závěr tohoto oddílu se snaží v maximálně jednoduché a přehledné podobě zachytit dlouhodobou koncepci školy. Kromě výše uváděných pilířů školního vzdělávacího programu v ní najdeme další prvky, protože podoba školy je rozmanitější, ale vše by mělo směřovat k vytyčeným cílům.

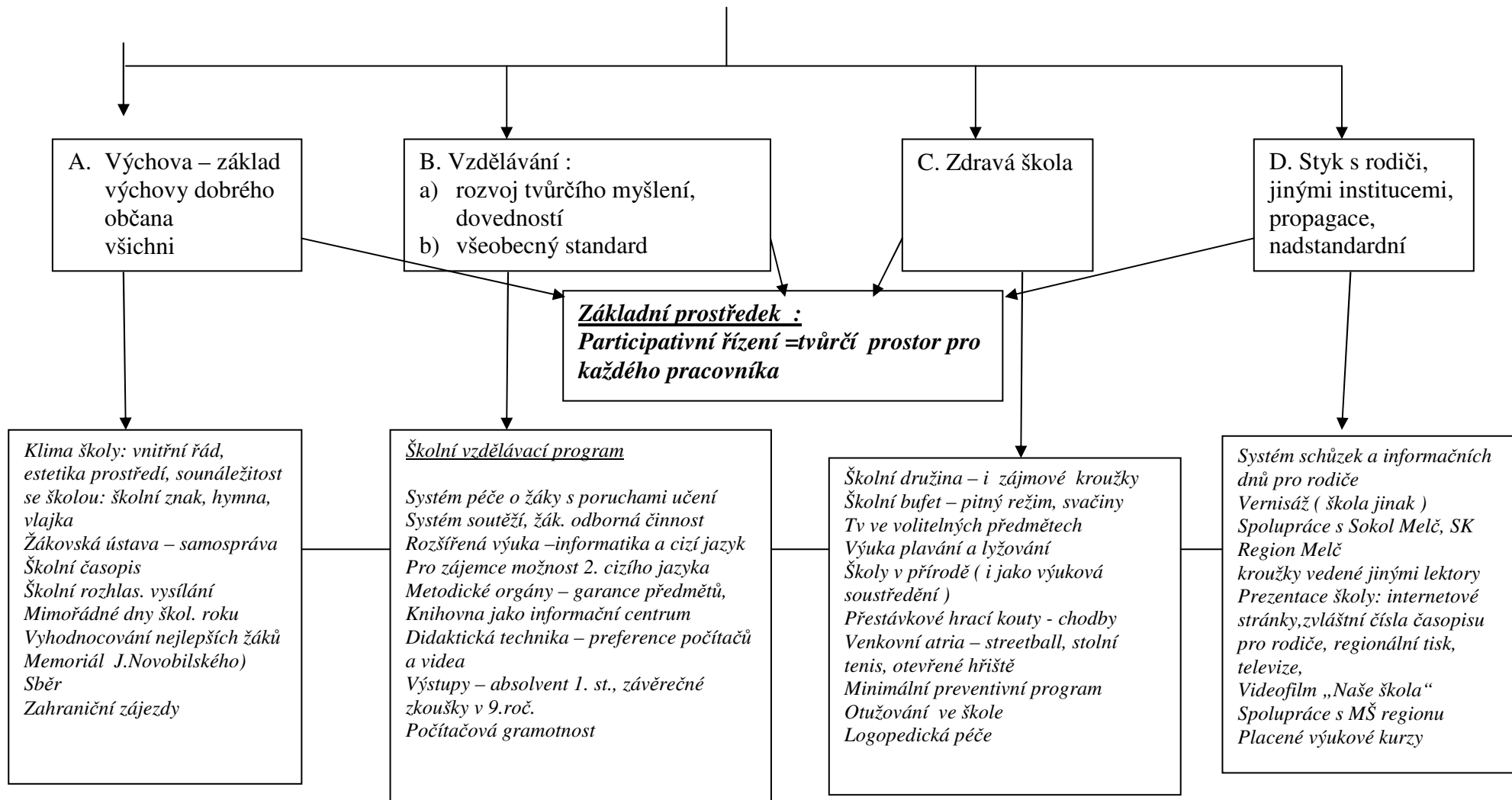
Plánování, práce s koncepcí

Koncepční podoba školy vyjadřuje dlouhodobý cílený záměr. Z toho pak vycházejí roční plány práce, které se zaměřují v zásadě na tři body: a) co do koncepcie školy přidáme jako nový prvek, b) co z koncepcie vyřadíme jako neúčinný prvek, c) který prvek koncepcie je třeba vylepšit, aktualizovat.

Dlouhodobě stanovený záměr napomáhá i účinnému využívání finančních prostředků. Těch není a nebude nikdy dost. Máme-li jasnou koncepci, snadněji se rozhoduje, co upřednostníme a co je sice také zajímavé, ale musí ještě počkat, případně do čeho už je škoda investovat. Tak například počítačové vybavení naší školy i vybavení knihovny dávají prostor pro naplňování hned několika kompetencí – přinejmenším komunikativních, řešení problémů, sociálních.

Grafická podoba koncepcie školy je uvedena na další, následující straně.

Základní cíl : Poskytnout každému jedinci vzdělání, které rozvine jeho schopnosti a kultivuje jeho charakter i postoje. Vybavit jej základními znalostmi a dovednostmi, aby se v životě uplatnil, aby dokázal plnit povinnosti svobodného občana v demokratické společnosti. Přispět k utváření osobnosti spojující v sobě svobodu a zodpovědnost.



2.7. Výchovné a vzdělávací strategie školy

2.7.1. Kompetence k učení

Co má žák ovládat (umět), aby se uměl učit a chtěl se učit po celý život?

Na konci základního vzdělávání žák:

- vybírá a využívá pro efektivní učení vhodné způsoby, metody a strategie, plánuje, organizuje a řídí vlastní učení, projevuje ochotu věnovat se dalšímu studiu a celoživotnímu učení
- vyhledává a třídí informace a na základě jejich pochopení, propojení a systematizace je efektivně využívá v procesu učení, tvůrčích činnostech a praktickém životě
- operuje s obecně užívanými termíny, znaky a symboly, uvádí věci do souvislosti, propojuje do širších celků poznatky z různých vzdělávacích oblastí a na základě toho si vytváří komplexnější pohled na matematické, přírodní, společenské a kulturní jevy
- samostatně pozoruje a experimentuje, získané výsledky porovnává, kriticky posuzuje a vyvozuje z nich závěry pro využití v budoucnosti
- poznává smysl a cíl učení, má pozitivní vztah k učení, posoudí vlastní pokrok a určí překážky či problémy bránící učení, naplánuje si, jakým způsobem by mohl své učení zdokonalit, kriticky vyhodnotí výsledky svého učení a diskutuje o nich

<i>Činnost žáka</i>	<i>Činnost učitele</i>
Vyhledává, filtruje, hodnotí, rozlišuje informace.	Pomáháme při rozlišení informací, postupujeme od jednoduššího ke složitějšímu.
Je motivován a sám motivuje.	Povzbuzujeme, pozitivně hodnotíme.
Získává všeobecný přehled o světě.	Doporučujeme vhodné zdroje informací, pomáháme je třídit.
Učí se z paměti (text, slovíčka).	Využíváme audiovizuální techniky a obrázků.
Aktivně se zapojuje do řešení úkolu.	Předkládáme možnosti uplatnění.

2.7.2. Kompetence k řešení problémů

Co má žák ovládat (umět), aby řešil problémy ?

Na konci základního vzdělávání žák:

- vnímá nejružnější problémové situace ve škole i mimo ni, rozpozná a pochopí problém, přemýšlí o nesrovnalostech a jejich příčinách, promyslí a naplánuje způsob řešení problémů a využívá k tomu vlastního úsudku a zkušeností
- vyhledává informace vhodné k řešení problému, nachází jejich shodné, podobné a odlišné znaky, využívá získané vědomosti a dovednosti k objevování různých variant řešení, nenechá se odradit případným nezdarem a vytrvale hledá konečné řešení problémů
- samostatně řeší problémy, volí vhodné způsoby řešení, užívá při řešení problémů logické, matematické a empirické postupy
- ověřuje prakticky správnost řešení problémů a osvědčené postupy aplikuje při řešení obdobných nebo nových problémových situacích, sleduje vlastní pokrok při zdolávání problémů
- kriticky myslí, činí uvážlivá rozhodnutí, je schopen je obhájit, uvědomuje si zodpovědnost za svá rozhodnutí a výsledky svých činů zhodnotí

<i>Činnost žáka</i>	<i>Činnost učitele</i>
Pojmenuje problém, provede věcnou kritiku.	Navodíme správnou atmosféru (klíma třídy), nabídneme modelové situace.
Definuje vlastní názor.	Pomáháme definovat názor, řídíme diskusi.
Respektuje názory druhých.	Řídíme diskusi, uspořádáváme pravidla, připomínáme je.
Vyjadřuje se srozumitelně a přesně.	Rozvíjíme slovní zásobu – četbou, prací s textem.
Sestaví žebříček hodnot.	Vhodnými podněty vedeme žáka k etickému myšlení (morálce).
Hledá různé efektivní způsoby řešení.	Použijeme vhodné metody a formy práce.
Obhájí svůj názor.	Motivujeme žáka k otevřenosti.

2.7.3. Kompetence komunikativní

Co má žák ovládat (umět), aby komunikoval

Na konci základního vzdělávání žák:

- formuluje a vyjadřuje své myšlenky a názory v logickém sledu, vyjadřuje se výstižně, souvisle a kultivovaně v písemném i ústním projevu
- naslouchá promluvám druhých lidí, porozumí jim, vhodně na ně reaguje, účinně se zapojuje do diskuse, obhajuje svůj názor a vhodně argumentuje
- rozumí různým typům textu a záznamů, obrazových materiálů, běžně užívaných gest, zvuků a jiných informačních a komunikačních prostředků, přemýšlí o nich, reaguje na ně a tvořivě je využívá ke svému rozvoji a k aktivnímu zapojení se do společenského dění
- využívá informační a komunikační prostředky a technologie pro kvalitní a účinnou komunikaci s okolním světem
- využívá získané komunikační dovednosti k vytváření vztahů potřebných k plnohodnotnému soužití a kvalitní spolupráci s ostatními lidmi

<i>Činnost žáka</i>	<i>Činnost učitele</i>
Spojuje slova s významem a reprodukuje text.	Rozebíráme text, klademe otázky.
Vyjadřuje se vlastními slovy, shrne myšlenky	Rozvíjíme slovní zásobu – vybízí k četbě.
Obhajuje svůj názor – např. formou prezentace.	Posloucháme, povzbuzujeme, podněcujeme.
Využívá informační prostředky	Používáme audio video, informační technologie, media
Argumentuje a naslouchá.	Vedeme k přemýšlení, k řešení problémů, k ověřování informací a ke sdělování vlastních myšlenek.

2.7.4. Kompetence sociální a personální

Co má žák ovládat (umět), aby uměl kooperovat ?

Na konci základ.vzdělávání žák:

- účinně spolupracuje ve skupině, podílí se společně s pedagogy na vytváření pravidel práce v týmu, na základě poznání nebo přijetí nové role v pracovní činnosti pozitivně ovlivňuje kvalitu společné práce
- podílí se na utváření příjemné atmosféry v týmu, na základě ohleduplnosti a úcty při jednání s druhými lidmi přispívá k upevňování dobrých mezilidských vztahů, v případě potřeby poskytne pomoc nebo o ni požádá
- přispívá k diskusi v malé skupině i k debatě celé třídy, chápe potřebu efektivně spolupracovat s druhými při řešení daného úkolu, oceňuje zkušenosti druhých lidí, respektuje různá hlediska a čerpá poučení z toho, co si druzí lidé myslí, říkají a dělají
- vytváří si pozitivní představu o sobě samém, která podporuje jeho sebedůvěru a samostatný rozvoj, ovládá a řídí svoje jednání a chování tak, aby dosáhl pocitu sebeuspokojení a sebeúcty

<i>Činnost žáka</i>	<i>Činnost učitele</i>
Poslouchá názory ostatních.	Vybízíme žáky k respektování názorů druhých.
Rozděluje a plní úkoly.	Určujeme zpočátku role a úkoly ve skupině.
Navrhuje řešení a postup.	Předkládáme soubor úkolů a podmínek.
Diskutuje a obhajuje svůj názor.	Povzbuzujeme, doporučujeme a konzultujeme.
Ve dvojicích, skupinách řeší zadaný úkol.	Zadáváme práci ve dvojicích.
Podílí se a utváří atmosféru v týmu.	Vybíráme vhodné prostředí.
Poděkuje, požádá o pomoc, poskytuje pomoc a radu. Hodnotí výkon druhých.	Chválíme, povzbuzujeme, hodnotíme, zadáváme kritéria ve spolupráci se žáky, ověřujeme jejich pochopení

2.7.5. Kompetence občanské

Co má žák ovládat (umět), aby byl člověkem?

Na konci základního vzdělávání žák:

- respektuje přesvědčení druhých lidí, váží si jejich vnitřních hodnot, je schopen vcítit se do situace ostatních lidí, odmítá útlak a hrubé zacházení, uvědomuje si povinnost postavit se proti fyzickému i psychickému násilí
- chápe základní principy, na nichž spočívají zákony a společenské normy, je si vědom svých práv a povinností ve škole i mimo školu
- rozhoduje se zodpovědně podle dané situace, poskytne dle svých možností účinnou pomoc a chová se zodpovědně v krizových situacích i v situacích ohrožujících život a zdraví člověka
- respektuje, chrání a oceňuje naše tradice a kulturní i historické dědictví, projevuje pozitivní postoj k uměleckým dílům, smysl pro kulturu a tvořivost, aktivně se zapojuje do kulturního dění a sportovních aktivit
- chápe základní ekologické souvislosti a enviromentální problémy, respektuje požadavky na kvalitní životní prostředí, rozhoduje se v zájmu podpory a ochrany zdraví a trvale udržitelného rozvoje společnosti

<i>Činnost žáka</i>	<i>Činnost učitele</i>
Dodržuje zásady slušného chování.	Jdeme příkladem, předkládáme modelové situace.
Zaujímá stanovisko k problému.	Seznamujeme, dodržujeme a používáme systém odměn a trestů. Vedeme žáky k vyjádření názorů a aktivně nasloucháme. Dbáme na dodržování pravidel komunikace.
Uznává pravidla morálky.	Připomínáme pravidla morálky.
Reaguje na hrubé zacházení a projevy šikany.	Organizujeme besedy a modelové situace.
Orientuje se ve svých právech a povinnostech.	Pravidelně připomínáme školní řád.
Požádá o pomoc.	Nabízíme zdroj informací – krizová centra, besedy, kontakty. Spolupracujeme s výchovným poradcem.
Účastní se besed, soutěží, sportovních aktivit.	Vytváříme nabídku.

2.7.6. Kompetence pracovní

Co má žák umět (ovládat), aby se uplatnil na trhu práce?

Na konci základního vzdělávání žák:

- používá bezpečně a účinně materiály, nástroje a vybavení, dodržuje vymezená pravidla, plní povinnosti a závazky, adaptuje se na změněné nebo nové pracovní podmínky
- přistupuje k výsledkům pracovní činnosti nejen z hlediska kvality, funkčnosti, hospodárnosti a společenského významu, ale i z hlediska ochrany svého zdraví i zdraví druhých, ochrany životního prostředí i ochrany kulturních a společenských hodnot
- využívá znalosti a zkušenosti získané v jednotlivých vzdělávacích oblastech v zájmu vlastního rozvoje a své přípravy na budoucnost, činí podložená rozhodnutí o dalším vzdělávání a profesním zaměření
- orientuje se v základních aktivitách potřebných k uskutečnění podnikatelského záměru a jeho realizaci, chápe podstatu, cíl a riziko podnikání, rozvíjí své podnikatelské myšlení

<i>Činnost žáka</i>	<i>Činnost učitele</i>
Vyhledává, třídí, hodnotí a zpracovává informace.	Učíme pracovat s informacemi, nabízíme zdroj informací, pracujeme s informační technikou, zadáváme úkoly vedoucí k získávání informací.
Uvědomuje si a kriticky posuzuje své schopnosti a možnosti.	Nabízíme vhodné činnosti, podle schopností a možností žáka.
Uvědomuje si a kriticky posuzuje své slabé a silné stránky.	Nabízíme vhodné činnosti, které vedou k rozvoji silných stránek žáka.
Orientuje se v nabídce a poptávce trhu odhaduje náplň povolání.	Zprostředkováváme a organizujeme návštěvu škol, burzu škol, exkurze do podniků.
Rozvíjí svou kreativitu.	Vyučování vedeme prožitkovou metodou, vytváříme modelové situace.
Respektuje své zdraví a zdraví svých spolužáků.	Vymezujeme pravidla ochrany zdraví a bezpečnosti práce a dbáme na jejich dodržování, dbáme na dodržování hygienických pravidel.
Ekologicky myslí.	Vymezíme pravidla ochrany ŽP a jejich dodržování.
Využívá, ověřuje své znalosti a zkušenosti ze vzdělávání.	Zařazujeme projektové vyučování, modelové situace, problémové úlohy.

2.7.7. Zabezpečení výuky žáků se speciálními vzdělávacími potřebami

2.7.7.1. Vzdělávání žáků se zdravotním postižením a zdravotním znevýhodněním

Škola si vede evidenci o všech žácích se zdravotním postižením a zdravotním znevýhodněním. Při výuce ve všech předmětech vyučující zohledňuje jejich znevýhodnění nebo postižení jak při výuce samotné, tak při hodnocení žáka.

Zvláštní péče je věnována žákům se specifickými poruchami učení. Nejčastěji se vyskytujícími vývojovými poruchami jsou dyslexie, dysgrafie, dysortografie a dyskalkulie. Provázeny bývají hyperaktivitou, případně hypoaktivitou, nesoustředěností, impulzivním jednáním, narušenou pohybovou koordinací a dalšími příznaky z oblasti psychomotorické, mentální a volní. Většinou se nejedná u sledovaného žáka o jeden druh poruchy, symptomy se vzájemně prolínají a v průběhu trvání vykazují různou intenzitu.

Dyslexie je porucha čtení, která může postihovat rychlost čtení (dítě čte pomalu nebo pouze slabikuje), správnost čtení (dítě zaměňuje písmena, domýšlí text) a porozumění přečtenému textu.

Dysgrafie je porucha psaní, která postihuje grafickou stránku písemného projevu, čitelnost, úpravu, osvojování jednotlivých písmen a spojení hláska – písmeno.

Dysortografie je porucha osvojování pravopisu. Projevuje se tzv. specifickými dysortografickými chybami, negativně ovlivňuje osvojování a aplikaci gramatických pravidel.

Dyskalkulie je porucha matematických schopností, která postihuje operace s čísly, matematické představy, prostorové představy při práci s čísly i při geometrii.

Poruchy učení lze překonávat jen zvýšeným úsilím žáka. Vždyť číst se lze naučit jen čtením, psát se nenaučí ten, kdo psát odmítá. Důležitá je však pomoc rodičů a učitelů.

Žáci s vývojovými poruchami učení a chování jsou v naší škole vzdělávání formou integrace do běžné třídy. Jsou zapojováni do všech činností školy.

Na základě vyjádření a doporučení odborného pracoviště, které podklady k integraci vydává, a rozhodnutím ředitele školy je žákům vypracován, v souladu se školním vzdělávacím programem, jejich individuální vzdělávací plán. IVP obsahuje: pedagogickou diagnostiku, cíle vzdělávání, časové a obsahové rozvržení učiva, metody a formy práce, způsoby hodnocení, pomůcky. IVP schvaluje ředitel školy a podepisuje ho zákonný zástupce žáka. Při klasifikaci těchto dětí přihlížíme k vývojové poruše a hodnotíme s tolerancí. Odborné pracoviště, s nímž škola spolupracuje a do kterého se souhlasem rodičů doporučuje žáky k vyšetření, je pedagogicko-psychologická poradna.

Žáci s SPU, kteří mají doporučenou reedukaci, jsou zařazováni do skupin o velikosti maximálně pět žáků. Nápravná péče, kterou zabezpečují dyslektické asistentky, probíhá mimo dobu vyučování. Snažíme se hodiny reedukace zařazovat v den, kdy mají děti méně náročný rozvrh. Žáci pracují se speciálními pomůckami, učebnicemi a pracovními listy. Podmínkou vypracování a trvání platnosti IVP při reedukaci je nejen spolupráce rodičů s dyslektickou asistentkou, ale také pravidelná domácí příprava žáka za aktivní přítomnosti rodiče a trvalá spolupráce rodiče s PPP.

Žáci s VPU, kteří nemají doporučenou reedukaci ani individuální vzdělávací plán, jsou v hodinách individuálně zohledňováni podle doporučení PPP. Jedná se např. o zkrácení rozsahu práce žáka, používání vhodných forem a metod výuky a hodnocení prací žáka. Podle zjištěné poruchy učení učitel upřednostňuje písemné či ústní zkoušení, do klasifikace nezahrnuje specifické chyby, žák píše zkrácené diktáty, popř. je diktát nahrazen doplňovacím cvičením.

2.7.7.2. Vzdělávání žáků se sociálním znevýhodněním

Do této skupiny patří žáci, kteří pocházejí z prostředí sociálně nebo kulturně a jazykově odlišného od prostředí, v němž vyrůstají žáci pocházející z majoritní populace, kteří se mohou setkávat s různými obtížemi pro svou jazykovou odlišnost nebo proto, že jsou hluboce ovlivněni svými rodinami a jejich kulturními vzorci, projevujícími se v chování, jednání, odlišné hodnotové stupnici, stylu života, pojetí výchovy dětí, vztahu ke vzdělání apod. Žáci z rodinného prostředí s nízkým sociálně kulturním a ekonomickým postavením jsou častěji ohroženi sociálně patologickými jevy.

Hlavním problémem při vzdělávání žáků z kulturně odlišného prostředí již od vstupu do školy je ve většině případů jejich nedostatečná znalost vzdělávacího jazyka, což je příznačné pro většinu příslušníků menšin a etnik, u nichž vzdělávání neprobíhá v jejich mateřském jazyce. U těchto žáků bude proto nutné nejen věnovat pozornost osvojení českého jazyka, ale i seznámení s českým prostředím, jeho kulturními zvyklostmi a tradicemi. Počet žáků na naší škole ale není takový, abychom pro tyto žáky mohli zajistit výuku v rodném jazyce. Případné nedostatky v českém jazyce řešíme individuálním přístupem ke každému žákovi. Zároveň pedagog volí odpovídající metody a formy práce, které respektují možnosti a osobní tempo těchto žáků, případně používá i specifické učebnice a materiály. Do předmětů s přesahem do multikulturní výchovy jsou zařazeny informace o historii, kultuře a tradicích jejich národnosti. V případě dostatku financí bude na škole působit asistent pedagoga, který bude individuálně pomáhat těmto žákům ve výuce. V případě potřeby škola spolupracuje s psychologem, speciálním pedagogem – etopedem, sociálním pracovníkem, případně s dalšími odborníky.

Dlouhodobým cílem školy je integrace žáků z odlišného kulturního a sociálně znevýhodňujícího prostředí.

2.7.8. Zabezpečení výuky žáků mimořádně nadaných

Rozpoznat mimořádné nadání od nerovnoměrného (zrychleného) dětského vývoje, který se později vyrovnává, je v mladším školním věku náročné a je třeba při jeho identifikaci spolupracovat s pedagogicko-psychologickou poradnou. Častěji se na prvním stupni setkáváme s žáky, kteří jsou buď všestranně rozvinuti a dosahují celkově velmi dobrých výsledků, nebo mají zvýšený zájem o některou vzdělávací oblast a disponují některými mimořádnými dovednostmi (výtvarnými, hudebními, sportovními, ...). Zda se jedná opravdu o žáky mimořádně nadané, o tom rozhodne odborné psychologické vyšetření a na jeho základě a doporučení pak škola zajišťuje odpovídající péči. Přitom odlišujeme žáky mimořádně nadané od žáků nadaných - talentovaných.

Některé ukazatele k identifikaci mimořádně nadaného žáka:

- bystrý, vnímavý, chápe souvislosti
- rychle se učí nové věci
- má bohatý slovník a aktivní vyjadřování
- často se ptá, je zvědavý
- zaměřuje se na nové, aktuální poznatky a události
- má mimořádnou paměť
- chce úkoly řešit samostatně
- je nápaditý a originální v řešeních a odpovědích
- má důvěru sám v sebe, je sebevědomý

Výchova a vzdělávání nadaných žáků vyžaduje od učitelů náročnější přípravu, neboť tito žáci mají specifické potřeby. Důležitá je také zvýšená motivace k rozšiřování základního učiva do větší hloubky. Žáci často projevují kvalitní koncentraci, dobrou paměť, zálibu v řešení problémových úloh a svými znalostmi přesahují stanovené požadavky (záleží na druhu nadání). Na žáky s nadáním klademe vyšší nároky odpovídající jejich dovednostem a schopnostem. Vhodným způsobem je zapojujeme do činnosti v hodině. Mimořádně nadané žáky zařazujeme do vyššího ročníku, popřípadě zajišťujeme vyučování ve vyšším ročníku toho předmětu, ve kterém žák vykazuje mimořádné nadání. Nadané žáky také zapojujeme do soutěží a olympiád a umožňujeme jim zapojení do nepovinných předmětů a zájmových kroužků. Vedeme je k rovnému přístupu k méně nadaným spolužákům, k toleranci, ochotě pomáhat slabším. Naším cílem je co nejefektivnější zapojení talentovaných žáků do procesu učení, uplatňováním individuálního přístupu, rozvíjením osobnosti žáků, postupným vybavováním žáků klíčovými kompetencemi, aby vlastní talent mohli rozvíjet i v dalším období svého vzdělávání.

2.8. Průřezová témata

OSOBNOSTNÍ A SOCIÁLNÍ VÝCHOVA	ročník								
	1.	2.	3.	4.	5.	6.	7.	8.	9.
Rozvoj schopností poznávání			AJ				JČ		
Sebepoznání a sebepojetí	JČ							JČ, OV	
Seberegulace a sebeorganizace	TV							PČ	VZDR
Psychohygiena		JČ						OV	
Kreativita			PČ	VV	M	VV	VV	VV	VV
Poznávání lidí				VL	PŘ			OV	
Mezilidské vztahy		PRV				JČ		TV	
Komunikace				AJ				AJ,PČ PŘ,OV	
Kooperace a kompetice			JČ				F		
Řešení problémů a rozhodovací dovednosti					TV			JČ	Z
Hodnoty, postoje, praktická etika				ČJ		ČJ	ČJ	ČJ	ČJ, TV

VÝCHOVA DEMOKRATICKÉHO OBČANA	ročník								
	1.	2.	3.	4.	5.	6.	7.	8.	9.
Občanská společnost a škola		PRV					OV		
Občan, občanská společnost a stát				VL				OV, PČ	
Formy participace občanů v politickém životě				VL				OV	
Principy demokracie jako formy vlády a způsobu rozhodování					VL			OV	OV, D

VÝCHOVA K MYŠLENÍ V EVROPSKÝCH A GLOBÁLNÍCH SOUVISLOSTECH	ročník								
	1.	2.	3.	4.	5.	6.	7.	8.	9.
Evropa a svět nás zajímá					JČ, VV			ČJ, Z	
Objevujeme Evropu a svět					VL	VV	VV	VV	VV
Jsme Evropané					VL	D, PŘ	D	D, OV	D, OV

MULTIKULTURNÍ VÝCHOVA	ročník								
	1.	2.	3.	4.	5.	6.	7.	8.	9.
Kulturní diference Lidské vztahy	TV		PRV	PČ		VZDR		OV	NJ, AJ
Etnický původ					VL			PŘ	
Multikulturalita					AJ		JČ		Z
Princip sociálního smíru a solidarity				VL				OV, PČ	

ENVIRONMENTÁLNÍ VÝCHOVA	ročník								
	1.	2.	3.	4.	5.	6.	7.	8.	9.
Ekosystémy				PŘ			PŘ		
Základní podmínky života					PŘ	PČ		CH	
Lidské aktivity a problémy životního prostředí				M		F		CH	Z, VZDR
Vztah člověka k prostředí	PRV				PČ	VZDR			OV

MEDIÁLNÍ VÝCHOVA	ročník								
	1.	2.	3.	4.	5.	6.	7.	8.	9.
Kritické čtení a vnímání mediálních sdělení				JČ			JČ		
Interpretace vztahu mediálního sdělení a reality					JČ				JČ
Stavba mediálních sdělení					VL				JČ
Vnímání autora mediálního sdělení					TV	VZDR			
Fungování a vliv médií ve společnosti					JČ	VZDR			
Tvorba mediálního sdělení			JČ		AJ	INF	INF		JČ, INF
Práce v realizačním týmu				PČ	JČ			PČ	

3. Učební plán

Čísla v tabulkách znamenají počet hodin předmětu v daném ročníku, číslo v závorce určují, kolik z těchto hodin je disponibilních.

3.1. Učební plán 1. stupeň

		celkem	1.	2.	3.	4.	5	pov. ¹	disp.
Jazyk a jazyková komunikace	Český jazyk	42	9(1)	9(2)	9(2)	8(1)	7(1)	35	7
	Anglický jazyk	10	0	1(1)	3	3	3	9	1
Matematika a její aplikace	Matematika	23	4	4	5(1)	5(1)	5(1)	20	3
Informační a komunikační technologie	Informatika	2	0	0	0	1(1)	1	1	1
Člověk a jeho svět	Prvouka	7	2	2	3(1)	0	0	6	1
	Vlastivěda	3	0	0	0	1	2(1)	2	1
	Přírodověda	4	0	0	0	2	2	4	
Umění a kultura	Výtvarná výchova	7	1	1	1	2	2	7	
	Hudební výchova	5	1	1	1	1	1	5	
Člověk a zdraví	Tělesná výchova	10	2	2	2	2	2	10	
Člověk a svět práce	Pracovní činnosti	5	1	1	1	1	1	5	
Celkem		118	20	21	25	26		104	14

3.2. Učební plán 2. stupeň²

		celkem	6.	7.	8.	9.	pov. ³	disp.
Jazyk a jazyková komunikace	Český jazyk	16	4	4	4	4(1)	15	1
	Anglický jazyk	12	3	3	3	3	12	
Matematika a její aplikace	Matematika	16	4	4	4	4(1)	15	1
Informační a komunikační technologie	Informatika	4	1	1(1)	1(1)	1(1)	1	3
Člověk a společnost	Dějepis	8	2	2	2	2	8	
	Občanská výchova	4	1	1	1	1(1)	3	1
Člověk a příroda	Fyzika	8	2	2	2	2	8	
	Chemie	4	0	0	2	2	4	
	Přírodopis	8	2	2(1)	2(1)	2(2)	4	4
	Zeměpis	7	2	2(1)	2(1)	1	5	2
Umění a kultura	Výtvarná výchova	8	2	2	2(1)	2(1)	6	2
	Hudební výchova	4	1	1	1	1	4	
Člověk a zdraví	Tělesná výchova	8	2	2	2	2	8	
	Výchova ke zdraví	2	1	0	0	1	2	
Člověk a svět práce	Pěstitelské práce	3	1	1	0	1	3	
	Volba povolání ⁴	1P	0	0	1P(1)	0		1P
Volitelné předměty	Technické činnosti ⁵	1+1H	1(1)	1H(1)				1+1H
	Domácí nauky ⁶	1D		1D(1)				1D
	Dramatická výchova ⁷	1P		1P(1)				1P
	Německý jazyk ⁸	6	0	0	3(3)	3(3)		6
	Praktické činnosti ⁹	6	0	0	3(3)	3(3)		6
	Rýsování ¹⁰	1P	0	0	1P(1)	0		1P
	Základy administrativy ¹¹	1P	0	1P(1)	0	0		1P
Celkem		122	29	29	32	32	98	24

¹ Zkratka pov. jsou hodiny čerpané z povinné časové dotace, zkratka disp. jsou hodiny z disponibilní dotace.

² Číslo v závorkách u počtů hodin znamená, kolik hodin z uvedeného počtu je z disponibilní dotace. Písmeno D u počtu hodin znamená, že předmět mají pouze dívky, písmeno H znamená, že předmět mají pouze chlapci, písmeno P znamená, že předmět je vyučován v půlené třídě = třída je rozdělena do 2 skupin. To znamená, že 1D+1H = 1 vyučovací hodina týdně pro celou třídu, obdobně 1P+1P= 1 vyučovací hodina týdně pro celou třídu.

³ Zkratka pov. jsou hodiny čerpané z povinné časové dotace, zkratka disp. jsou hodiny z disponibilní dotace.

⁴ Volba povolání - 1 vyučovací hodina týdně v 8. ročníku v půlené třídě = třída je rozdělena na 2 skupiny - 1. skupina má první pololetí Volbu povolání, 2. skupina má první pololetí předmět Rýsování (viz. volitelné předměty), ve druhém pololetí si skupiny tyto dva předměty vymění.

⁵ Technické činnosti mají v 6. ročníku všichni žáci, v 7. ročníku mají předmět pouze chlapci, dívky mají v 7. ročníku volitelný předmět Domácí nauky.

⁶ Domácí nauky mají pouze dívky 1 hodinu týdně v 7. ročníku, hoši mají v 7. ročníku předmět Technické činnosti.

⁷ Dramatická výchova - 1 vyučovací hodina týdně v 7. ročníku v půlené třídě = třída je rozdělena na 2 skupiny - 1. skupina má první pololetí Dramatickou výchovu, 2. skupina má první pololetí předmět Základy administrativy (viz. volitelné předměty), ve druhém pololetí si skupiny tyto dva předměty vymění.

⁸ Druhý cizí jazyk. Žáci, kteří nechtějí zvolit druhý cizí jazyk, si mohou vybrat volitelný předmět Praktické činnosti – viz. volitelné předměty – Praktické činnosti.

⁹ Praktické činnosti se vyučují 3 hodiny týdně v 8. ročníku a 3 hodiny týdně v 9. ročníku, tento předmět je alternativní k volitelnému předmětu Německý jazyk (druhý cizí jazyk). Pokud si všichni žáci zvolí Německý jazyk, výuka předmětu Praktické činnosti nebude probíhat.

¹⁰ Rýsování - 1 vyučovací hodina týdně v 8. ročníku v půlené třídě = třída je rozdělena na 2 skupiny 1. skupina má první pololetí Volbu povolání, 2. skupina má první pololetí předmět Rýsování, ve druhém pololetí si skupiny tyto dva předměty vymění.

¹¹ Základy administrativy - 1 vyučovací hodina týdně v 7. ročníku v půlené třídě = třída je rozdělena na 2 skupiny - 1. skupina má první pololetí Dramatickou výchovu (viz. volitelné předměty), 2. skupina má první pololetí předmět Základy administrativy, ve druhém pololetí si skupiny tyto dva předměty vymění.